



**BANDIRMA ONYEDİ EYLÜL ÜNİVERSİTESİ  
SOSYAL BİLİMLER ENSTİTÜSÜ  
FAALİYET RAPORU**

2018

## **İÇİNDEKİLER**

### **ÜST YÖNETİCİ SUNUŞU**

#### **1. GENEL BİLGİLER**

- 1.1. Misyon ve Vizyon
- 1.2. Yetki, Görev ve Sorumluluklar
- 1.3. İdareye İlişkin Bilgiler
  - 1.3.1. Fiziksel Yapı
    - 1.3.1.1 Kapalı Alanlar
    - 1.3.1.2 Öğrenci Yurtlar
    - 1.3.1.3 Spor Tesisleri
    - 1.3.1.4 Taşıtlar
  - 1.3.2. Örgüt Yapısı
  - 1.3.3. Bilgi ve Teknolojik Kaynaklar
    - 1.3.3.1 Yazılımlar
    - 1.3.3.2 Bilgisayarlar
    - 1.3.3.3 Kütüphane Kaynakları
    - 1.3.3.4 Diğer Bilgi ve Teknolojik Kaynaklar
  - 1.3.4. İnsan Kaynakları
    - 1.3.4.1. Akademik ve İdari Personel Yapısı
  - 1.3.5. Sunulan Hizmetler
    - 1.3.5.1 Eğitim Hizmetleri
      - 1.3.5.1.2. Yüksek Lisans Düzeyindeki Öğrenci Sayıları
    - 1.3.5.2 Sağlık Hizmetleri
    - 1.3.5.3 İdari Hizmetler
  - 1.3.6. Yönetim ve İç Kontrol Sistemi

#### **2. AMAÇ ve HEDEFLER**

- 2.1. İdarenin Amaç ve Hedefleri
- 2.2. Temel Politikalar ve Öncelikler

#### **3. FAALİYETLERE İLİŞKİN BİLGİ VE DEĞERLENDİRMELER**

- 3.1. Mali Bilgiler
  - 3.1.1. Bütçe Uygulama Sonuçları
  - 3.1.2. Temel Mali Tablolara İlişkin Açıklamalar
  - 3.1.3. Mali Denetim Sonuçları
- 3.2. Performans Bilgileri
  - 3.2.1. Faaliyet ve Proje Bilgileri
    - 3.2.1.1. Mevzuat Bilgileri
    - 3.2.1.2. Faaliyet Bilgileri

#### **4. KURUMSAL KABİLİYET ve KAPASİTENİN DEĞERLENDİRİLMESİ**

- 4.1. Güçlü Yönler (Üstünlükler)
- 4.2. Fırsatlar
- 4.3. Zayıf Yönler (Gelişmeye Açık Alanlar)
- 4.4. Tehditler

#### **5. ÖNERİ VE TEDBİRLER**

#### **ÜST YÖNETİCİ İÇ KONTROL GÜVENCE BEYANI**

## ÜST YÖNETİCİ SUNUŞU

Enstitümüz, 23 Nisan 2015 tarih ve 29335 sayılı Resmi Gazetede “Yükseköğretim Kurumları Teşkilatı Kanunu ile Bazı Kanun ve Kanun Hükmünde Kararnamelerde Değişiklik Yapılmasına Dair Kanun”un (Kanun No: 6640) 1. Maddesine göre Balıkesir ili Bandırma ilçesinde Bandırma Onyedi Eylül Üniversitesi bünyesinde kurulmuştur. Sosyal Bilimler Enstitümüz üniversitemizin diğer kurumları gibi Balıkesir Üniversitesinden devir alınan eğitim-öğretim geçmişi ile önemli bir deneyime sahiptir. Bandırma Onyedi Eylül Üniversitesi, Sosyal Bilimler Enstitüsü adı ile 2016-2017 eğitim-öğretim döneminde akademik faaliyetlerine başlamıştır.

Bandırma Onyedi Eylül Üniversitesi, Sosyal Bilimler Enstitüsü olarak amacımız; sosyal bilimler alanında ulusal ve uluslararası nitelikte bilimsel araştırma, uygulama, eğitim-öğretim ve dokümantasyon çalışmaları yapmak ve proje üretmek, ulusal ve uluslararası projelere destek vermektir. Bu bağlamda enstitümüz bünyesinde hem yeni doktora ve yüksek lisans programlarının hem de ana bilim dallarındaki öğretim üyelerinin nitelik ve niceliklerinin her geçen gün giderek artması için çalışılmaktadır.

Enstitümüzde ana bilim dallarında; doktora düzeyinde **iki**, tezli yüksek lisans düzeyinde **on** ve tezsiz yüksek lisans düzeyinde de **yedi** program bulunmaktadır. Seçkin akademik kadrosuyla eğitim-öğretime devam etmekte olan Sosyal Bilimler Enstitümüzde mevcut lisansüstü programlarımıza kayıtlı toplam **489** öğrencimiz bulunmaktadır.

Enstitümüz de bir müdür, iki müdür yardımcısı, bir enstitü sekreteri, bir adet veri hazırlama kontrol işletmeni görev yapmaktadır. Enstitü Kurulu ve Enstitü Yönetim Kurulu ile birlikte faaliyetlerine devam etmektedir.

Enstitümüzün temel görevi Türkiye Cumhuriyeti'nin temel ilkeleri ve Üniversitemizin misyonu, stratejik hedefleri ve çalışma ilkeleriyle bilim etiğinden ödün vermemek kaydıyla, yüksek düzeyde bilimsel çalışma ve araştırma yapılmasını desteklemek, üniversitelere öğretim elemanı ve toplumun çeşitli kesimlerine bilimsel ve teknolojik birikime sahip araştırmacılar yetiştirmek, bir araştırma kurumu olarak evrensel değerlerde bilgi üretecek bilimsel faaliyetleri geliştirmektir. Bu amaç doğrultusunda çağımızın ve ülkemizin ihtiyaçlarına cevap verebileceğini düşündüğümüz yeni programlar açmak, mevcut programları geliştirmek ve böylece öğrenci sayımızı sürekli artırma gayreti içinde olduğumuzu belirtmek isteriz.

**Prof. Dr. Serap PALAZ**  
**Müdür**

## 1.GENEL BİLGİLER

Enstitümüz, 23 Nisan 2015 tarih ve 29335 sayılı Resmi Gazetede “Yükseköğretim Kurumları Teşkilatı Kanunu ile Bazı Kanun ve Kanun Hükmünde Kararnemelerde Değişiklik Yapılmasına Dair Kanun”un (Kanun No: 6640) 1. Maddesine göre Balıkesir ili Bandırma ilçesinde Bandırma Onyedi Eylül Üniversitesi bünyesinde kurulmuştur. Sosyal Bilimler Enstitümüz üniversitemizin diğer kurumları gibi Balıkesir Üniversitesinden devir alınan eğitim-öğretim geçmişi ile önemli bir deneyime sahiptir. Bandırma Onyedi Eylül Üniversitesi, Sosyal Bilimler Enstitüsü adı ile 2016-2017 eğitim-öğretim döneminde akademik faaliyetlerine başlamıştır.

Enstitümüzde ana bilim dallarında; doktora düzeyinde iki, yüksek lisans düzeyinde (I. Öğretim Tezli Yüksek Lisans) on ve II. Öğretim Tezsiz Yüksek Lisans düzeyinde de yedi olmak üzere toplam on dokuz program bulunmaktadır.

Bandırma Onyedi Eylül Üniversitesi, Sosyal Bilimler Enstitüsü olarak amacımız; sosyal bilimler alanında ulusal ve uluslararası nitelikte bilimsel araştırma, uygulama, eğitim-öğretim ve dokümantasyon çalışmaları yapmak ve proje üretmek, ulusal ve uluslararası projelere destek vermektir. Bu bağlamda enstitümüz bünyesinde hem yeni doktora ve yüksek lisans programlarının hem de ana bilim dallarındaki öğretim üyelerinin nitelik ve niceliklerinin her geçen gün giderek artması için çalışılmaktadır.

### 1.1.MİSYON VE VİZYON

#### Enstitünün Misyonu

Türkiye'nin “*En Genç Devlet Üniversitesi*” olan Bandırma Onyedi Eylül Üniversitesi bünyesinde barındırdığı Sosyal Bilimler Enstitüsü; sosyal bilimler alanında yapılacak olan lisansüstü ve doktora çalışmalarında, ulusal ve uluslararası niteliklere sahip, araştıran, sorgulayan ve eleştirel düşünebilen öğrenciler yetiştirmek ve küresel dünyamızdaki gelişmelerin ışığında, evrensel değerlerde bilgi üretmek, üretilen bu bilgiyi toplumun istifadesine sunmak ve sahasında gerekli donanıma haiz bilim insanları yetiştirerek, ülkemizin ihtiyaç duyduğu çağdaş ve bilimsel bilgiye ulaşmaktır.

#### Enstitünün Vizyonu

“Bilim ve teknoloji alanında rekabet eden, uluslararası düzeyde eğitim-öğretim imkanı sunan, ulusal noktada olduğu kadar uluslararası standartlarda da bilimsel anlayışa sahip, bölgemiz ve ülkemizin sorunlarını çözme noktasında çalışmalar yapan ve ayrıca bölgemizin ve ülkemizin kalkınmasına katkı sağlayan, evrensel değerlere saygılı, bilim ve teknoloji dünyasıyla iç içe olan, güven duyulan bir enstitü olmaktadır.”

### 1.2. YETKİ, GÖREV VE SORUMLULUKLAR

Enstitümüzün organları, bu organların seçimleri, görev süreleri, yetki ve sorumlulukları Lisansüstü Eğitim-Öğretim Enstitülerinin Teşkilat ve İşleyiş Yönetmeliğine göre aşağıdaki gibi belirlenmiştir.

Enstitünün organları, Enstitü Müdürü, Enstitü Kurulu ve Enstitü Yönetim Kuruludur.

Enstitü Müdürü, fakültelerde üç yıl için ilgili dekanın önerisi üzerine rektör tarafından atanır. Rektörlüğe bağlı enstitülerde bu atama doğrudan rektör tarafından yapılır. Süresi biten müdür tekrar atanabilir. Müdürün, enstitüde görevli aylıklı öğretim elemanları arasından üç yıl için atayacağı en çok iki yardımcısı bulunur. Müdüre vekâlet etme veya müdürlüğün boşalması hallerinde yapılacak işlem, dekanlarda olduğu gibidir. Enstitü Müdürü, 2547 sayılı Kanun'la dekanlara verilmiş olan görevleri enstitü bakımından yerine getirir.

### **Müdürün Görevleri**

- a) Enstitü Kurulların başkanlık etmek, enstitü kurullarının kararlarını uygulamak ve enstitü birimleri arasında düzenli çalışmayı sağlamak..
- b) Her öğretim yılı ve istendiğinde enstitünün genel durumu ve işleyişi hakkında Rektöre rapor vermek.
- c) Enstitünün ödenek ve kadro ihtiyaçlarını gerekçesi ile birlikte Rektörlüğe bildirmek, enstitünün bütçesi ile ilgili öneriyi Enstitü Yönetim Kurulunun da görüşünü aldıktan sonra Rektörlüğe sunmak.
- d) Enstitünün birimleri ve her düzeydeki personeli üzerinde genel gözetim ve denetim görevini yapmak.
- e) Kanun ve yönetmelik ile kendisine verilen diğer görevleri yapmak

Enstitülerde “İç Kontrol ve Ön Mali Kontrole İlişkin Usul ve Esaslar hakkında Yönetmelik” uyarınca Harcama Yetkilisi olarak tanımlanan Müdür’ ün görev, yetki ve sorumlulukları;

- 1)Enstitünün bütçesini hazırlamak
- 2)Yapılan tüm harcamaları kontrol etmek,
- 3) Harcama talimatı vermek,
- 4) Ödenek tutarında harcama yapmak,
- 5) Ön Mali Kontrol sürecinin gerçekleştirilmesini sağlamak,
- 6) Ödeme emri belgesini imzalamak.

Gerçekleştirme Görevlisinin (Enstitü Sekreteri) Görev, yetki ve sorumlulukları ise;

- a) Enstitünün bütçesini hazırlamak,
- b) Harcama kalemlerini takip ederek harcamaların sağlıklı biçimde yürütülmesini sağlamaktır.

Yükseköğretim Üst Kuruluşları ile Yükseköğretim Kurumlarının İdari Teşkilatı hakkında Kanun Hükmünde Kararname kapsamında Enstitü Sekreterinin görevi;

- a) Enstitünün idari işlerini yürütmek
- b) Enstitünün tüm fiziki araç-gereçlerini hazırlamak, kontrol etmek,
- c) Enstitü Kurulu ve Yönetim Kurulu’na raportörlük etmek.

Enstitü Kurulu, Müdürün Başkanlığında, Müdür Yardımcıları ve enstitüyü oluşturan Enstitü Anabilim ve Enstitü Ana Sanat Dalları Başkanlarından oluşur.

Enstitü Kurulu, müdürün başkanlığında, müdür yardımcıları ve enstitüyü oluşturan enstitü anabilim dalı başkanlarından oluşur.

Enstitü Yönetim Kurulu, müdürün başkanlığında, müdür yardımcıları, müdürce gösterilecek altı aday arasından Enstitü Kurulu tarafından üç yıl için seçilecek üç öğretim üyesinden oluşur.

Enstitü Kurulu ve Enstitü Yönetim Kurulu, 2547 sayılı Kanun'la Fakülte Kurulu ve Fakülte Yönetim Kuruluna verilmiş görevleri enstitü bakımından yerine getirirler.

Bu görevler;

Enstitü yönetim kurulu, idari faaliyetlerde müdüre yardımcı bir organ olup aşağıdaki görevleri yapar:

Enstitü kurulunun kararları ile tespit ettiği esasların uygulanmasında müdüre yardım etmek,

Enstitünün eğitim - öğretim, plan ve programları ile takvimin uygulanmasını sağlamak,

Enstitünün yatırım, program ve bütçe tasarısını hazırlamak,

Müdürün Enstitü yönetimi ile ilgili getireceği bütün işlerde karar almak,

Öğrencilerin kabulü, ders intibakları ve çıkarılmaları ile eğitim - öğretim ve sınavlara ait işlemleri hakkında karar vermek,

YÖK kanunu ile verilen diğer görevleri yapmaktır.

### **1.3.İDAREYE İLŞKİN BİLGİLER**

#### **1.3.1. Fiziksel Yapı (Alan- m<sup>2</sup>)**

Sosyal Bilimler Enstitüsü Rektörlük binasının 1. katında, 2 bürodan oluşan idari birimlerde ve ayrıca İ.İ.B.F. dersliklerinin bulunduğu binada 8 lisansüstü derslikle toplam 444 m<sup>2</sup> alanda hizmet vermektedir.

##### **1.3.1.1 Kapalı Alanlar**

**Tablo 1 – Kapalı Alanlar**

| <b>BİNANIN ADI</b>                                    | <b>ALAN (M<sup>2</sup>)</b> |
|---|-----------------------------|
| Enstitü Müdürü Odası                                  | 24 m <sup>2</sup>           |
| Enstitü Sekreteri Odası                               | 25,83 m <sup>2</sup>        |
| İktisat ABD Dersliği                                  | 79,36 m <sup>2</sup>        |
| İşletme ABD Dersliği                                  | 79,36 m <sup>2</sup>        |
| Siyaset Bilimi ve Kamu Yönetimi ABD Dersliği          | 26,50 m <sup>2</sup>        |
| Ekonometri ABD Dersliği                               | 26,50 m <sup>2</sup>        |
| Çalışma Ekonomisi ve Endüstri İlişkileri ABD Dersliği | 52 m <sup>2</sup>           |
| Maliye ABD Dersliği                                   | 52 m <sup>2</sup>           |
| Uluslararası Ticaret ve Lojistik ABD Dersliği         | 26.50 m <sup>2</sup>        |
| Denizcilik İşletmeleri Yönetimi ABD Dersliği          | 52 m <sup>2</sup>           |

##### **1.3.1.2. Öğrenci Yurtları**

Birimimiz bünyesinde öğrenci yurdu bulunmamaktadır.

##### **1.3.1.3 Spor Tesisleri**

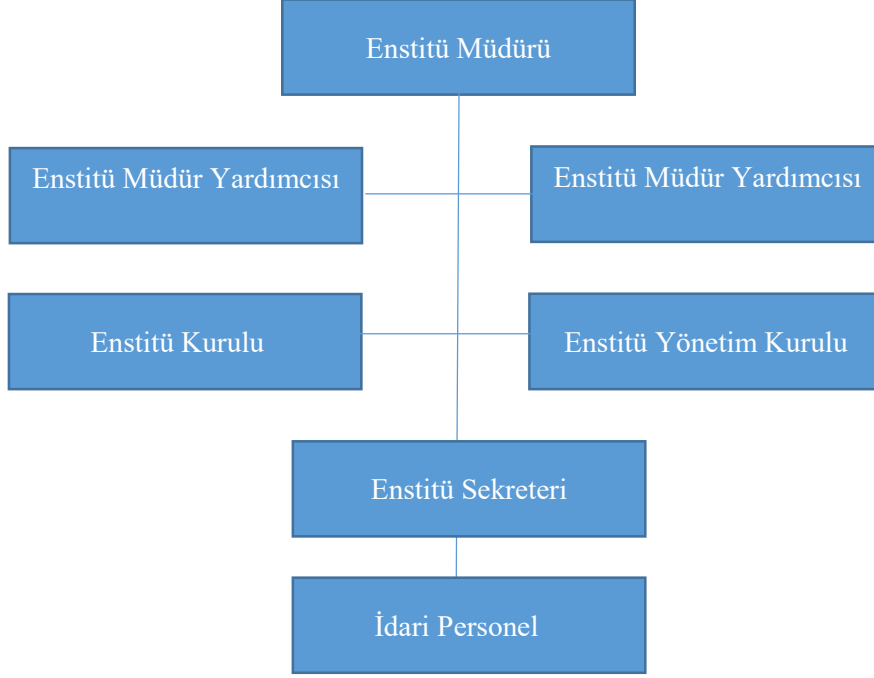
Birimimiz bünyesinde kapalı ve açık spor salonu bulunmamaktadır.

##### **1.3.1.4 Taşıtlar**

Birimimiz bünyesinde taşıt bulunmamaktadır.

### 1.3.2. Örgüt Yapısı (Teşkilat Şeması)

Enstitümüzde Enstitü Müdürü, iki Müdür Yardımcısı, Enstitü Sekreteri ve Veri Hazırlama Kontrol İşletmeni bulunmaktadır.



### 1.3.3. Bilgi ve Teknolojik Kaynaklar

Sosyal Bilimler Enstitüsü Bandırma Onyediy Eylül Üniversitesi web sunucusundan, EBYS, KBS, HYS, HİTAB, sistemlerinden istifade ederek çalışmalarını yürütmektedir.

#### 1.3.3.1 Yazılımlar

Enstitümüz yazılımları Üniversitemiz Bilgi İşlem Dairesi Başkanlığından temin edilmektedir.

#### 1.3.3.2 Bilgisayarlar

| TÜRÜ                  | ADET |
|-----------------------|------|
| BİLGİSAYAR (Masaüstü) | 3    |

#### 1.3.3.3 Kütüphane Kaynakları

Enstitümüz kütüphane kaynakları Üniversitemiz Kütüphane ve Dökümantasyon Daire Başkanlığından temin edilmektedir.

### 1.3.3.4 Diğer Bilgi ve Teknolojik Kaynaklar

| TÜRÜ                | ADET |
|---------------------|------|
| YAZICI              | 3    |
| KAĞIT İMHA MAKİNASI | 1    |
| TARAYICI            | 1    |

### 1.3.4 İNSAN KAYNAKLARI

#### 1.3.4.1. Akademik ve İdari Personel Yapısı

| ÜNVANI                    | KADRO DURUMU |     |
|---------------------------|--------------|-----|
|                           | DOLU         | BOŞ |
| Profesör                  | 1            |     |
| Doçent                    | 1            |     |
| Doktor Öğretim Üyesi      | 1            |     |
| Araştırma Görevlisi       | 0            |     |
| Öğretim Görevlisi         | 0            |     |
| Okutman                   | 0            |     |
| Uzman                     | 0            |     |
| Çevirici                  | 0            |     |
| Eğitim-Öğretim Planlamacı | 0            |     |
| <b>TOPLAM</b>             | <b>3</b>     |     |

| ÜNVANI                    | KADRO DURUMU |     |
|---------------------------|--------------|-----|
|                           | DOLU         | BOŞ |
| Genel İdare Hizmetleri    | 2            |     |
| Sağlık Hizmetleri         | 0            |     |
| Teknik Hizmetler          | 0            |     |
| Eğitim-Öğretim Hizmetleri | 0            |     |
| Avukat Hizmetleri         | 0            |     |
| Din Hizmetleri            | 0            |     |
| Yardımcı Hizmetler        | 0            |     |
| 4-b Sözleşmeli            | 0            |     |
| İşçi                      | 0            |     |
| <b>TOPLAM</b>             | <b>2</b>     |     |

| PERSONEL SINIFI           | TOPLAM PERSONEL |
|---------------------------|-----------------|
| Akademik Personel         | 3               |
| 657 Sayılı Kanuna Tabii   | 2               |
| İşçi                      |                 |
| Yabancı Uyruklu / Sanatçı |                 |
| Sözleşmeli Personel 4/B   |                 |
| <b>Genel Toplam</b>       | <b>5</b>        |



### 1.3.5 Sunulan Hizmetler

#### 1.3.5.1 Eğitim Hizmetleri

##### 1.3.5.1.2 Yüksek Lisans Düzeyindeki Öğrenci Sayıları

| ENSTİTÜLER |        | 2018-2019<br>Yeni Kayıt |         |        | 2018-2019<br>Okuyan |         |        | 2017-2018<br>Mezun |         |        |
|------------|--------|-------------------------|---------|--------|---------------------|---------|--------|--------------------|---------|--------|
|            |        | Y Lisans                | Doktora | Toplam | Y Lisans            | Doktora | Toplam | Y Lisans           | Doktora | Toplam |
|            | KIZ    | 76                      | 4       | 80     | 185                 | 14      | 199    | 7                  | 0       | 7      |
|            | ERKEK  | 89                      | 9       | 98     | 273                 | 17      | 290    | 5                  | 0       | 5      |
|            | TOPLAM | 165                     | 13      | 178    | 458                 | 31      | 489    | 12                 | 0       | 12     |

### 1.3.6 Yönetim ve İç Kontrol Sistemi

#### Yönetim ve İç Kontrol Sistemi (Birim Hiyerarşik Düzeni)

|                                 |                     |                                     |
|---------------------------------|---------------------|-------------------------------------|
| <b>Harcama Yetkilisi</b>        | Prof.Dr.Serap PALAZ | Enstitü Müdürü                      |
| <b>Gerçekleştirme Görevlisi</b> | Mustafa IŞKIN       | Enstitü Sekreteri V.                |
| <b>Mali İşler Sorumlusu</b>     | Cihad AYDIN         | Veri Hazırlama ve Kontrol İşletmeni |

#### Piyasa Araştırma Komisyonu

|        |                                     |                       |
|--------|-------------------------------------|-----------------------|
| BAŞKAN | Enstitü Müdür Yrd.                  | Doç. Dr. Zeynep YÜCEL |
| ÜYE    | Enstitü Sekreteri V.                | Mustafa IŞKIN         |
| ÜYE    | Veri Hazırlama ve Kontrol İşletmeni | Cihad AYDIN           |

#### Mal ve Hizmet Alımları Muayene Komisyonu

|        |                                     |                       |
|--------|-------------------------------------|-----------------------|
| BAŞKAN | Müdür Yrd.                          | Doç. Dr. Zeynep YÜCEL |
| ÜYE    | Enstitü Sekreteri V.                | Mustafa IŞKIN         |
| ÜYE    | Veri Hazırlama ve Kontrol İşletmeni | Cihad AYDIN           |

## **2.AMAÇ ve HEDEFLER**

### **2.1 İdarenin Amaç ve Hedefleri**

Enstitü için verimli bir çalışma olanaklarının sağlanması

Enstitünün akademik ve örgütsel yapılanma kriterlerine göre yeniden şekillendirilmesi

Akreditasyonu sağlamak ve bunu muhafaza ederek daha da geliştirmek

Örgüt işleyişinin geliştirilmesi verimliliğin artırılması

Akademik personel, idari personel ve öğrencilerin kurumsal kimliğinin ve aidiyet duygusunun geliştirilmesi.

Akademik, idari personel ve öğrencilerin motivasyonunun artırılması

Mevcut yapının ulusal ve uluslararası hedefler dikkate alınarak gözden geçirilmesi

Eğitim-öğretim yapısının, yeni yaklaşımları içerecek şekilde geliştirilmesi.

Lisansüstü düzeyde yapılan tez sayısının artırılması

Lisansüstü düzeyde yapılan tezlerin niteliğini yükseltilmesi

Enstitünün mevcut olanaklardan daha fazla yararlanması

Enstitünün yeni kaynaklar oluşturulmasının sağlanması

Ulusal ve uluslararası işbirliğinin, kurumsal imajın ve etkinliğinin geliştirilerek artırılmasının sağlanması

### **2.2.Temel Politikalar ve Öncelikler**

#### **Politikalar**

Daha verimli ve etkin çalışan bir örgüt yapısının sağlanması, kurumsal kimliğin ve motivasyonun güçlendirilmesi, lisansüstü eğitim -öğretim yapısının geliştirilmesi, bilimsel araştırmaların niteliğinin artırılması, kaynak geliştirme ve kurumlarla yapılacak işbirliği ile kurumsal imajın sürdürülebilirliğinin sağlanması.

#### **Öncelikler**

1. Bilim etiğine mutlak uyum
2. Özgün, yaratıcı düşünceye sahip, problem çözme becerisini toplumsal sorunları çözme adına da kullanabilen, özgüvenli, bireyler yetiştirmek
3. Evrensellik

4. Saydamlık,
5. Özgün düşünce paralelinde çözüm odaklı politikaları yürütebilmek
6. Paylaşıcılık
7. İşbirliğini özendirme
8. Disiplinler arası programlar açmak ve geliştirmek
9. Toplumun tüm kesimlerine Eğitim kavramının gerçek ve geliştirilebilir olduğunu benimsetmek
10. Sonraki kuşakların eğitim seviyelerini yükselterek yorumlama becerilerini arttırmak.

### 3. FAALİYETLERE İLİŞKİN BİLGİ VE DEĞERLENDİRMELER

#### 3.1. Mali Bilgiler

| BAŞLANGIÇ ÖDENEĞİ (TL) | ÖZGELİR (TL) | HAZİNE YARDIMI (TL) | TOPLAM GELİR (TL) |
|------------------------|--------------|---------------------|-------------------|
| 376.000                | 146.700      | 229.000             | 375.500           |

| 2017 TAHMİNİ BÜTÇE (TL) | 2017 GERÇEKLEŞEN BÜTÇE (TL) | 2017 GERÇEKLEŞEN GİDER (TL) |
|-------------------------|-----------------------------|-----------------------------|
| 376.000                 | 1.157.288,66                | 1.124.780,41                |

#### 3.1.1 Bütçe Uygulama Sonuçları

| KANUN   | 2547    | EKLENEN   | 793.628,02 |
|---------|---------|-----------|------------|
| KBÖ     | 376.000 | DÜŞÜNÜLEN | 12.339,36  |
| KESİNTİ | -       | ÖDENEK    | 157.288,66 |
| KES.%   | -       | SERBEST   | 157.288,66 |
|         |         | BLOKE     | 0          |

| EKONOMİK KOD |  | 2018<br>MERK.BÜTÇE<br>KAN.VER.ÖD.<br>TL | EKLENEN<br>TL | DÜŞÜLEN<br>TL | TOPLAM<br>TL | HARCAMA<br>TL | KALAN<br>TL |
|--------------|--|---|---------------|---------------|--------------|---------------|-------------|
| 01           | PERSONEL GİDERLERİ                                 | 357.000                                 | 764.486,47    | 11.000,00     | 1.110.486,47 | 1.092.978,22  | 0           |
| 01.1         | MEMURLAR   | 0                                       |               |               |              |               | 0           |
| 01.2         | SÖZLEŞMELİ PERSONEL                                | 346.000                                 | 764.486,47    | 11.000,00     | 1.110.486,47 | 1.092.978,22  | 0           |
| 01.3         | İŞÇİLER  |   |               |               |              |               | 0           |
| 01.4         | GEÇİCİ PERSONEL                                    | 11.000                                  |               | 11.000        |              |               | 0           |
| 02           | SOSYAL GÜVENLİK KURUMLARINA DEVLET PRİMİ GİDERLERİ | 9.000                                   | 2.041,55      | 826,08        | 10.215,47    | 10.215,47     | 0           |
| 02.1         | MEMURLAR   | 8000                                    | 2.042         | -             | 10.042       | 10042         | 0           |
| 03           | MAL VE HİZMET ALIM GİDERLERİ                       | 10.000                                  | 100,00        | 513,28        | 9.586,72     | 586,72        | 0           |
| 05           | CARİ TRANSFERLER                                   | 0                                       | 27.000,00     |               | 27.000,00    | 21.000,00     |             |
| 06           | SERMAYE GİDERLERİ                                  | 0                                       |               |               |              |               | 0           |
| 07           | SERMAYE TRANSFERLERİ                               | 0                                       |               |               |              |               | 0           |

### 3.1.2. TEMEL MALİ TABLOLARA İLİŞKİN AÇIKLAMALAR

### 3.1.3 MALİ DENETİM SONUÇLARI

2018 mali yılında yapılan Sayıştay denetimi sonucunda gerek mali gerek genel iş ve işlemlerin uygunluk denetimi açısından her hangi bir bulguya rastlanılmamıştır.

## 3.2 PERFORMANS BİLGİLERİ

### 3.2.1 Faaliyet ve Proje Bilgileri

#### 3.2.1.1 Mevzuat Bilgileri

2547 sayılı Yükseköğretim Kanununun 19. maddesi gereğince kurulan Enstitümüz, Yükseköğretim Kurumları Teşkilat Kanununun 3. maddesine göre Üniversitemizin teşkilat yapısı içerisindeki birimlerden Rektörlüğe bağlı Enstitü olarak faaliyetini sürdürmektedir. Kuruluş esasları ile organları, bu organların seçimleri, görev süreleri, yetki ve sorumlulukları Lisansüstü Eğitim-Öğretim Enstitülerinin Teşkilat ve İşleyiş Yönetmeliğine göre belirlenmiştir.

#### 3.2.1.2 Faaliyetler

Enstitümüz 27 Kasım 2018 salı günü İstatistiklerle; Geçmiş Anlamaya, Bugünü Yönetmeye, Geleceği Planlamaya Var mısın?" paneli düzenlemiştir. moderatörlüğünü Balıkesir Türkiye İstatistik Kurumu (TÜİK) Şube Müdürü Arif Şahin yaparken panelistler ise Balıkesir TÜİK

Ekonomik Arařtırmalar Grup Sorumlusu Serdar Bařaran, Balıkesir TÜİK Fiyat İstatistikleri Takım Sorumlusu Rahmiye Çilingir, Balıkesir TÜİK Hanehalkı İřgücü İstatistikleri Takım Sorumlusu Yelda Őeker ve Balıkesir TÜİK Sosyal Arařtırmalar Grup Sorumlusu Gamze Müray.

## **4.KURUMSAL KABİLİYET VE KAPASİTENİN DEĞERLENDİRİLMESİ**

### **4.1 Güçlü Yönler(Üstünlükler)**

Akademik geleneklerin var olması  
Enstitü yönetiminin bađdařtırıcı ve iř birliđi halinde olması  
Eđitim dilinin Türkçe olması  
Öđretim üyelerinin eđitim konusunda yetkin olması, yayın ađısından üst üst derecelerde yer alınması  
Üniversitenin Őehir merkezinde yer alması

### **4.2 Fırsatlar**

Yeni Kurulan genç ve dinamik bir Üniversite olmamızdan dolayı yeni programlar ađılabilir. Ulusal ve Uluslararası farklı disiplinlerde ortaklařa eđitim programları ađılabilir. Eđitim saha çalıřmaları ulusal ve uluslararası düzeyde yapılabilir.

### **4.3 Zayıf Yönler (Geliřmeye Ađık Alanlar)**

Enstitünün yurtiçi ve yurtdıřı yetersiz tanıtımıçeriđi olması (Kurumsal İmaj)  
Enstitünün kendisine ait binasının olmayıřı  
Yetersiz idari kadro  
Fiziki kořullardaki yetersizlik  
Yabancı dil eđitiminin yetersizliđi  
Doktora Programlarının yetersiz olması  
Yüksek Lisans program sayısının az olması

### **4.4. Tehditler**

Sosyal bilimlerinin lisansüstü çalıřmalarının gerekliliđinin bilinmemesi  
Eđitimden kısa vadede ürün elde etme beklentisi  
Vakıf ve diđer devlet üniversitelerdeki özelleřmiř programların rekabet yaratması,  
Mevcut programlardaki ders içeriklerinin yeni geliřmelere göre güncellenmemesi ve uygulamaya yönelik düzenlenmemesi  
Öđrenciden gelen geri dönütlere göre program iyileřtirilmelerinin yapılmıyor olması  
Program yeterlikleri konusunda iyileřtirmenin yapılmıyor olması

## **5. ÖNERİ VE TEDBİRLER**

Enstitüye ait bađımsız ayrı bir binanın ve dersliklerin oluřturulması  
Mevcut birimlerle ortak projeler yapılması  
Anabilim Dalı başkanları ile görüřülüp yeni programların ađılması  
Yönetim Biliřim Sistemleri, İřletme, İř sađlıđı ve güvenliđi, Uluslararası iliřkiler, Denizcilik iřletmeleri yönetimi programlarının uzaktan eđitim Őeklinde ađılması

## İÇ KONTROL GÜVENCE BEYANI (1)

Harcama yetkilisi olarak yetkim dahilinde;

Bu raporda yer alan bilgilerin güvenilir, tam ve doğru olduğunu beyan ederim.

Bu raporda açıklanan faaliyetler için idare bütçesinden harcama birimimize tahsis edilmiş kaynakların etkili, ekonomik ve verimli bir şekilde kullanıldığını, görev ve yetki alanım çerçevesinde iç kontrol sisteminin idari ve mali kararlar ile bunlara ilişkin işlemlerin yasallık ve düzenliliği hususunda yeterli güvenceyi sağladığını ve harcama birimimizde süreç kontrolünün etkin olarak uygulandığını bildiririm.

Bu güvence, harcama yetkilisi olarak sahip olduğum bilgi ve değerlendirmeler ile iç kontroller gibi bilgim dahilindeki hususlara dayanmaktadır. (2)

Burada raporlanmayan, idarenin menfaatlerine zarar veren herhangi bir husus hakkında bilgim olmadığını beyan ederim. (3)

Bandırma / 2019

Prof. Dr. Serap PALAZ  
Müdür

- (1) Harcama yetkilileri tarafından imzalanan iç kontrol güvence beyanı birim faaliyet raporlarına eklenir.
- (2) Yıl içinde harcama yetkilisi değişmişse “benden önceki harcama yetkilisi/yetkililerinden almış olduğum bilgiler” ibaresi de eklenir.
- (3) Harcama yetkilisinin herhangi bir çekincesi varsa bunlar liste olarak bu beyana eklenir ve beyanın bu çekincelerle birlikte dikkate alınması gerektiği belirtilir.

**Kamu İdarelerince Hazırlanacak Faaliyet Raporları Hakkında Yönetmelik – Ek 3**