



**BANDIRMA ONYEDİ EYLÜL ÜNİVERSİTESİ
SOSYAL BİLİMLER ENSTİTÜSÜ
FAALİYET RAPORU**

2020

İÇİNDEKİLER

ÜST YÖNETİCİ SUNUŞU

1. GENEL BİLGİLER

- 1.1. Misyon ve Vizyon
- 1.2. Yetki, Görev ve Sorumluluklar
- 1.3. İdareye İlişkin Bilgiler
 - 1.3.1. Fiziksel Yapı
 - 1.3.1.1 Kapalı Alanlar
 - 1.3.1.2 Öğrenci Yurtlar
 - 1.3.1.3 Spor Tesisleri
 - 1.3.1.4 Taşıtlar
 - 1.3.2. Örgüt Yapısı
 - 1.3.3. Bilgi ve Teknolojik Kaynaklar
 - 1.3.3.1 Yazılımlar
 - 1.3.3.2 Bilgisayarlar
 - 1.3.3.3 Kütüphane Kaynakları
 - 1.3.3.4 Diğer Bilgi ve Teknolojik Kaynaklar
 - 1.3.4. İnsan Kaynakları
 - 1.3.4.1. Akademik ve İdari Personel Yapısı
 - 1.3.5. Sunulan Hizmetler
 - 1.3.5.1 Eğitim Hizmetleri
 - 1.3.5.1.2. Yüksek Lisans Düzeyindeki Öğrenci Sayıları
 - 1.3.5.2 Sağlık Hizmetleri
 - 1.3.5.3 İdari Hizmetler
 - 1.3.6. Yönetim ve İç Kontrol Sistemi

2. AMAÇ ve HEDEFLER

- 2.1. İdarenin Amaç ve Hedefleri
- 2.2. Temel Politikalar ve Öncelikler

3. FAALİYETLERE İLİŞKİN BİLGİ VE DEĞERLENDİRMELER

- 3.1. Mali Bilgiler
 - 3.1.1. Bütçe Uygulama Sonuçları
 - 3.1.2. Temel Mali Tablolara İlişkin Açıklamalar
 - 3.1.3. Mali Denetim Sonuçları
- 3.2. Performans Bilgileri
 - 3.2.1. Faaliyet ve Proje Bilgileri
 - 3.2.1.1. Mevzuat Bilgileri
 - 3.2.1.2. Faaliyet Bilgileri

4. KURUMSAL KABİLİYET ve KAPASİTENİN DEĞERLENDİRİLMESİ

- 4.1. Güçlü Yönler (Üstünlükler)
- 4.2. Fırsatlar
- 4.3. Zayıf Yönler (Gelişmeye Açık Alanlar)
- 4.4. Tehditler

5. ÖNERİ VE TEDBİRLER

ÜST YÖNETİCİ İÇ KONTROL GÜVENCE BEYANI

ÜST YÖNETİCİ SUNUŞU

Enstitümüz, 23 Nisan 2015 tarih ve 29335 sayılı Resmi Gazetede “Yükseköğretim Kurumları Teşkilatı Kanunu ile Bazı Kanun ve Kanun Hükmünde Kararnamelerde Değişiklik Yapılmasına Dair Kanun’un (Kanun No: 6640) 1. Maddesine göre Balıkesir ili Bandırma ilçesinde Bandırma Onyedi Eylül Üniversitesi bünyesinde kurulmuştur. Sosyal Bilimler Enstitümüz üniversitemizin diğer kurumları gibi Balıkesir Üniversitesinden devir alınan eğitim-öğretim geçmişi ile önemli bir deneyime sahiptir. Bandırma Onyedi Eylül Üniversitesi, Sosyal Bilimler Enstitüsü adı ile 2016-2017 eğitim-öğretim döneminde akademik faaliyetlerine başlamıştır.

Bandırma Onyedi Eylül Üniversitesi, Sosyal Bilimler Enstitüsü olarak amacımız; sosyal bilimler alanında ulusal ve uluslararası nitelikte bilimsel araştırma, uygulama, eğitim-öğretim ve dokümantasyon çalışmaları yapmak ve proje üretmek, ulusal ve uluslararası projelere destek vermektir. Bu bağlamda enstitümüz bünyesinde hem yeni doktora ve yüksek lisans programlarının hem de ana bilim dallarındaki öğretim üyelerinin nitelik ve niceliklerinin her geçen gün giderek artması için çalışılmaktadır.

Enstitümüzde ana bilim dallarında; doktora düzeyinde **altı**, tezli yüksek lisans düzeyinde **onbeş** ve tezsiz yüksek lisans düzeyinde de **yedi** program bulunmaktadır. Seçkin akademik kadrosuyla eğitim-öğretime devam etmekte olan Sosyal Bilimler Enstitümüzde mevcut lisansüstü programlarımıza kayıtlı toplam **854** öğrencimiz bulunmaktadır.

Enstitümüz de bir müdür, iki müdür yardımcısı, bir enstitü sekreteri, bir adet veri hazırlama kontrol işletmeni ve bir adet memur görev yapmaktadır. Enstitü Kurulu ve Enstitü Yönetim Kurulu ile birlikte faaliyetlerine devam etmektedir.

Enstitümüzün temel görevi Türkiye Cumhuriyeti'nin temel ilkeleri ve Üniversitemizin misyonu, stratejik hedefleri ve çalışma ilkeleriyle bilim etiğinden ödün vermemek kaydıyla, yüksek düzeyde bilimsel çalışma ve araştırma yapılmasını desteklemek, üniversitelere öğretim elemanı ve toplumun çeşitli kesimlerine bilimsel ve teknolojik birikime sahip araştırmacılar yetiştirmek, bir araştırma kurumu olarak evrensel değerlerde bilgi üretecek bilimsel faaliyetleri geliştirmektir. Bu amaç doğrultusunda çağımızın ve ülkemizin ihtiyaçlarına cevap verebileceğini düşündüğümüz yeni programlar açmak, mevcut programları geliştirmek ve böylece öğrenci sayımızı sürekli artırma gayreti içinde olduğumuzu belirtmek isteriz.

Prof. Dr. Levent AYTEMİZ
Müdür

1.GENEL BİLGİLER

Enstitümüz, 23 Nisan 2015 tarih ve 29335 sayılı Resmi Gazetede “Yükseköğretim Kurumları Teşkilatı Kanunu ile Bazı Kanun ve Kanun Hükmünde Kararnelerde Değişiklik Yapılmasına Dair Kanun”un (Kanun No: 6640) 1. Maddesine göre Balıkesir ili Bandırma ilçesinde Bandırma Onyedi Eylül Üniversitesi bünyesinde kurulmuştur. Sosyal Bilimler Enstitümüz üniversitemizin diğer kurumları gibi Balıkesir Üniversitesinden devir alınan eğitim-öğretim geçmişi ile önemli bir deneyime sahiptir. Bandırma Onyedi Eylül Üniversitesi, Sosyal Bilimler Enstitüsü adı ile 2016-2017 eğitim-öğretim döneminde akademik faaliyetlerine başlamıştır.

Enstitümüzde ana bilim dallarında; doktora düzeyinde **altı**, yüksek lisans düzeyinde **onbeş** ve II. Öğretim Tezsiz Yüksek Lisans düzeyinde de **yedi olmak** üzere toplam **yirmi sekiz** program bulunmaktadır.

Bandırma Onyedi Eylül Üniversitesi, Sosyal Bilimler Enstitüsü olarak amacımız; sosyal bilimler alanında ulusal ve uluslararası nitelikte bilimsel araştırma, uygulama, eğitim-öğretim ve dokümantasyon çalışmaları yapmak ve proje üretmek, ulusal ve uluslararası projelere destek vermektir. Bu bağlamda enstitümüz bünyesinde hem yeni doktora ve yüksek lisans programlarının hem de ana bilim dallarındaki öğretim üyelerinin nitelik ve niceliklerinin her geçen gün giderek artması için çalışılmaktadır.

1.1.MİSYON VE VİZYON

Enstitünün Misyonu

Türkiye'nin “*En Genç Devlet Üniversitesi*” olan Bandırma Onyedi Eylül Üniversitesi bünyesinde barındırdığı Sosyal Bilimler Enstitüsü; sosyal bilimler alanında yapılacak olan lisansüstü ve doktora çalışmalarında, ulusal ve uluslararası niteliklere sahip, araştıran, sorgulayan ve eleştirel düşünebilen öğrenciler yetiştirmek ve küresel dünyamızdaki gelişmelerin ışığında, evrensel değerlerde bilgi üretmek, üretilen bu bilgiyi toplumun istifadesine sunmak ve sahasında gerekli donanıma haiz bilim insanları yetiştirerek, ülkemizin ihtiyaç duyduğu çağdaş ve bilimsel bilgiye ulaşmaktır.

Enstitünün Vizyonu

“Bilim ve teknoloji alanında rekabet eden, uluslararası düzeyde eğitim-öğretim imkanı sunan, ulusal noktada olduğu kadar uluslararası standartlarda da bilimsel anlayışa sahip, bölgemiz ve ülkemizin sorunlarını çözme noktasında çalışmalar yapan ve ayrıca bölgemizin ve ülkemizin kalkınmasına katkı sağlayan, evrensel değerlere saygılı, bilim ve teknoloji dünyasıyla iç içe olan, güven duyulan bir enstitü olmaktır.”

1.2. YETKİ, GÖREV VE SORUMLULUKLAR

Enstitümüzün organları, bu organların seçimleri, görev süreleri, yetki ve sorumlulukları Lisansüstü Eğitim-Öğretim Enstitülerinin Teşkilat ve İşleyiş Yönetmeliğine göre aşağıdaki gibi belirlenmiştir.

Enstitünün organları, Enstitü Müdürü, Enstitü Kurulu ve Enstitü Yönetim Kuruludur.

Enstitü Müdürü, fakültelerde üç yıl için ilgili dekanın önerisi üzerine rektör tarafından atanır. Rektörlüğe bağlı enstitülerde bu atama doğrudan rektör tarafından yapılır. Süresi biten müdür tekrar atanabilir. Müdürün, enstitüde görevli aylıklı öğretim elemanları arasından üç yıl için atayacağı en çok iki yardımcısı bulunur. Müdüre vekâlet etme veya müdürlüğün boşalması hallerinde yapılacak işlem, dekanlarda olduğu gibidir. Enstitü Müdürü, 2547 sayılı Kanun'la dekanlara verilmiş olan görevleri enstitü bakımından yerine getirir.

Müdürün Görevleri

- a) Enstitü Kurulların başkanlık etmek, enstitü kurullarının kararlarını uygulamak ve enstitü birimleri arasında düzenli çalışmayı sağlamak..
- b) Her öğretim yılı ve istendiğinde enstitünün genel durumu ve işleyişi hakkında Rektöre rapor vermek.
- c) Enstitünün ödenek ve kadro ihtiyaçlarını gerekçesi ile birlikte Rektörlüğe bildirmek, enstitünün bütçesi ile ilgili öneriyi Enstitü Yönetim Kurulunun da görüşünü aldıktan sonra Rektörlüğe sunmak.
- d) Enstitünün birimleri ve her düzeydeki personeli üzerinde genel gözetim ve denetim görevini yapmak.
- e) Kanun ve yönetmelik ile kendisine verilen diğer görevleri yapmak

Enstitülerde “İç Kontrol ve Ön Mali Kontrole İlişkin Usul ve Esaslar hakkında Yönetmelik” uyarınca Harcama Yetkilisi olarak tanımlanan Müdür’ ün görev, yetki ve sorumlulukları;

- 1)Enstitünün bütçesini hazırlamak
- 2)Yapılan tüm harcamaları kontrol etmek,
- 3) Harcama talimatı vermek,
- 4) Ödenek tutarında harcama yapmak,
- 5) Ön Mali Kontrol sürecinin gerçekleştirilmesini sağlamak,
- 6) Ödeme emri belgesini imzalamak.

Gerçekleştirme Görevlisinin (Enstitü Sekreteri) Görev, yetki ve sorumlulukları ise;

- a) Enstitünün bütçesini hazırlamak,
- b) Harcama kalemlerini takip ederek harcamaların sağlıklı biçimde yürütülmesini sağlamaktır.

Yükseköğretim Üst Kuruluşları ile Yükseköğretim Kurumlarının İdari Teşkilatı hakkında Kanun Hükmünde Kararname kapsamında Enstitü Sekreterinin görevi;

- a) Enstitünün idari işlerini yürütmek
- b) Enstitünün tüm fiziki araç-gereçlerini hazırlamak, kontrol etmek,
- c) Enstitü Kurulu ve Yönetim Kurulu’na raportörlük etmek.

Enstitü Kurulu, Müdürün Başkanlığında, Müdür Yardımcıları ve enstitüyü oluşturan Enstitü Anabilim ve Enstitü Ana Sanat Dalları Başkanlarından oluşur.

Enstitü Kurulu, müdürün başkanlığında, müdür yardımcıları ve enstitüyü oluşturan enstitü anabilim dalı başkanlarından oluşur.

Enstitü Yönetim Kurulu, müdürün başkanlığında, müdür yardımcıları, müdürce gösterilecek altı aday arasından Enstitü Kurulu tarafından üç yıl için seçilecek üç öğretim üyesinden oluşur.

Enstitü Kurulu ve Enstitü Yönetim Kurulu, 2547 sayılı Kanun'la Fakülte Kurulu ve Fakülte Yönetim Kuruluna verilmiş görevleri enstitü bakımından yerine getirirler.

Bu görevler;

Enstitü yönetim kurulu, idari faaliyetlerde müdüre yardımcı bir organ olup aşağıdaki görevleri yapar:

Enstitü kurulunun kararları ile tespit ettiği esasların uygulanmasında müdüre yardım etmek,

Enstitünün eğitim - öğretim, plan ve programları ile takvimin uygulanmasını sağlamak,

Enstitünün yatırım, program ve bütçe tasarısını hazırlamak,

Müdürün Enstitü yönetimi ile ilgili getireceği bütün işlerde karar almak,

Öğrencilerin kabulü, ders intibakları ve çıkarılmaları ile eğitim - öğretim ve sınavlara ait işlemleri hakkında karar vermek,

YÖK kanunu ile verilen diğer görevleri yapmaktır.

1.3.İDAREYE İLŞKİN BİLGİLER

1.3.1. Fiziksel Yapı (Alan- m²)

Sosyal Bilimler Enstitüsü Rektörlük binasının 1. katında, 2 bürodan oluşan idari birimlerde ve ayrıca İ.İ.B.F. dersliklerinin bulunduğu binada 8 lisansüstü derslikle toplam 444 m² alanda hizmet vermektedir.

1.3.1.1 Kapalı Alanlar

Tablo 1 – Kapalı Alanlar

BİNANIN ADI	ALAN (M²)
Enstitü Müdürü Odası	24 m ²
Enstitü Sekreteri Odası	25,83 m ²
İktisat ABD Dersliği	79,36 m ²
İşletme ABD Dersliği	79,36 m ²
Siyaset Bilimi ve Kamu Yönetimi ABD Dersliği	26,50 m ²
Ekonometri ABD Dersliği	26,50 m ²
Çalışma Ekonomisi ve Endüstri İlişkileri ABD Dersliği	52 m ²
Maliye ABD Dersliği	52 m ²
Uluslararası Ticaret ve Lojistik ABD Dersliği	26.50 m ²
Denizcilik İşletmeleri Yönetimi ABD Dersliği	52 m ²

1.3.1.2. Öğrenci Yurtları

Birimimiz bünyesinde öğrenci yurdu bulunmamaktadır.

1.3.1.3 Spor Tesisleri

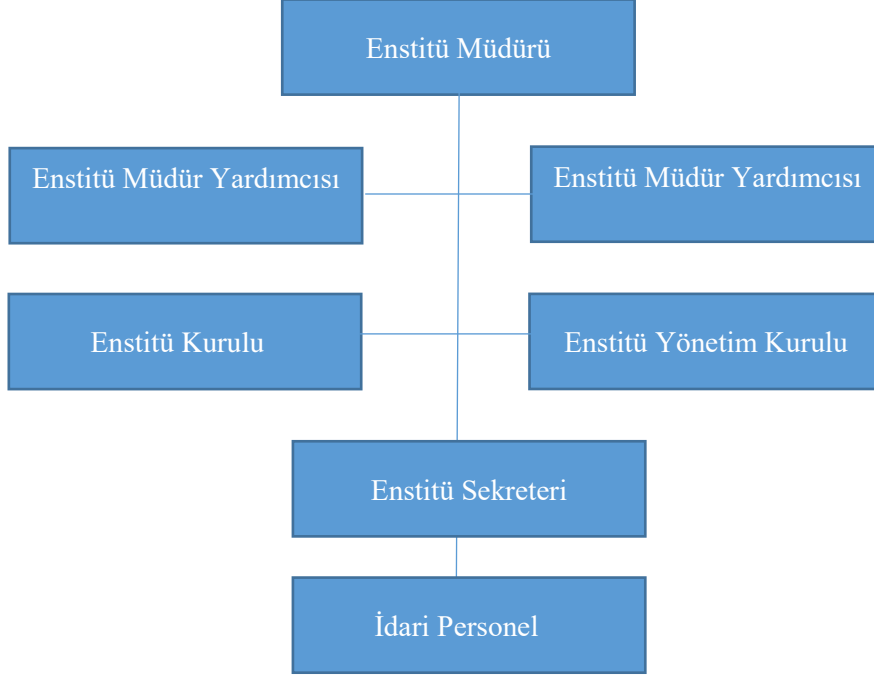
Birimimiz bünyesinde kapalı ve açık spor salonu bulunmamaktadır.

1.3.1.4 Taşıtlar

Birimimiz bünyesinde taşıt bulunmamaktadır.

1.3.2. Örgüt Yapısı (Teşkilat Şeması)

Enstitümüzde Enstitü Müdürü, iki Müdür Yardımcısı, Enstitü Sekreteri ve Veri Hazırlama Kontrol İşletmeni bulunmaktadır.



1.3.3. Bilgi ve Teknolojik Kaynaklar

Sosyal Bilimler Enstitüsü Bandırma Onyediy Eylül Üniversitesi web sunucusundan, EBYS, KBS, HYS, HİTAB, sistemlerinden istifade ederek çalışmalarını yürütmektedir.

1.3.3.1 Yazılımlar

Enstitümüz yazılımları Üniversitemiz Bilgi İşlem Dairesi Başkanlığından temin edilmektedir.

1.3.3.2 Bilgisayarlar

TÜRÜ	ADET
BİLGİSAYAR (Masaüstü)	4

1.3.3.3 Kütüphane Kaynakları

Enstitümüz kütüphane kaynakları Üniversitemiz Kütüphane ve Dökümantasyon Daire Başkanlığından temin edilmektedir.

1.3.3.4 Diğer Bilgi ve Teknolojik Kaynaklar

TÜRÜ	ADET
YAZICI	3
KAĞIT İMHA MAKİNASI	1
TARAYICI	1

1.3.4 İNSAN KAYNAKLARI

1.3.4.1. Akademik ve İdari Personel Yapısı

ÜNVANI	KADRO DURUMU	
	DOLU	BOŞ
Profesör	1	
Doçent	1	
Doktor Öğretim Üyesi	1	
Araştırma Görevlisi	0	
Öğretim Görevlisi	0	
Okutman	0	
Uzman	0	
Çevirici	0	
Eğitim-Öğretim Planlamacı	0	
TOPLAM	3	

ÜNVANI	KADRO DURUMU	
	DOLU	BOŞ
Genel İdare Hizmetleri	3	
Sağlık Hizmetleri	0	
Teknik Hizmetler	0	
Eğitim-Öğretim Hizmetleri	0	
Avukat Hizmetleri	0	
Din Hizmetleri	0	
Yardımcı Hizmetler	0	
4-b Sözleşmeli	0	
İşçi	0	
TOPLAM	3	

PERSONEL SINIFI	TOPLAM PERSONEL
Akademik Personel	3
657 Sayılı Kanuna Tabii Personel	3
İşçi	
Yabancı Uyruklu / Sanatçı	
Sözleşmeli Personel 4/B	
Genel Toplam	6

1.3.5 Sunulan Hizmetler

1.3.5.1 Eğitim Hizmetleri

1.3.5.1.2 Yüksek Lisans Düzeyindeki Öğrenci Sayıları

BİRİM ADI	I. ÖĞRETİM			II. ÖĞRETİM			ERKEK	KIZ	GENEL
	ERKEK	KIZ	TOPLAM	ERKEK	KIZ	TOPLAM	TOPLAM	TOPLAM	TOPLAM
SOSYAL BİLİMLER ENSTİTÜSÜ	440	349	789	47	18	65	487	367	854

ENSTİTÜLER		2020-2021 Yeni Kayıt			2020-2021 Okuyan			2019-2020 Mezun		
		Y Lisans	Doktora	Toplam	Y Lisans	Doktora	Toplam	Y Lisans	Doktora	Toplam
	KIZ	65	4	69	337	30	367	11	3	14
	ERKEK	103	4	107	450	37	487	16	0	16
	TOPLAM	168	8	176	787	67	854	27	3	30

1.3.6 Yönetim ve İç Kontrol Sistemi

Yönetim ve İç Kontrol Sistemi (Birim Hiyerarşik Düzeni)

Harcama Yetkilisi	Prof. Dr. Levent AYTEMİZ	Enstitü Müdürü
Gerçekleştirme Görevlisi	Mustafa IŞKIN	Enstitü Sekreteri V.
Mali İşler Sorumlusu	Cihad AYDIN	Veri Hazırlama ve Kontrol İşletmeni
Yazı İşleri Sorumlusu	İdris ÖZGÜN	Memur

Piyasa Araştırma Komisyonu

BAŞKAN	Enstitü Müdür Yrd.	Doç. Dr. Kemal YILDIZ
ÜYE	Enstitü Sekreteri V.	Mustafa IŞKIN
ÜYE	Veri Hazırlama ve Kontrol İşletmeni	Cihad AYDIN

Mal ve Hizmet Alımları Muayene Komisyonu

BAŞKAN	Müdür Yrd.	Doç. Dr. Kemal YILDIZ
ÜYE	Enstitü Sekreteri V.	Mustafa IŞKIN
ÜYE	Veri Hazırlama ve Kontrol İşletmeni	Cihad AYDIN

2.AMAÇ ve HEDEFLER

2.1 İdarenin Amaç ve Hedefleri

Enstitü için verimli bir çalışma olanaklarının sağlanması

Enstitünün akademik ve örgütsel yapılanma kriterlerine göre yeniden şekillendirilmesi

Akreditasyonu sağlamak ve bunu muhafaza ederek daha da geliştirmek

Örgüt işleyişinin geliştirilmesi verimliliğin artırılması

Akademik personel, idari personel ve öğrencilerin kurumsal kimliğinin ve aidiyet duygusunun geliştirilmesi.

Akademik, idari personel ve öğrencilerin motivasyonunun artırılması

Mevcut yapının ulusal ve uluslararası hedefler dikkate alınarak gözden geçirilmesi

Eğitim-öğretim yapısının, yeni yaklaşımları içerecek şekilde geliştirilmesi.

Lisansüstü düzeyde yapılan tez sayısının artırılması

Lisansüstü düzeyde yapılan tezlerin niteliğini yükseltilmesi

Enstitünün mevcut olanaklardan daha fazla yararlanması

Enstitünün yeni kaynaklar oluşturulmasının sağlanması

Ulusal ve uluslararası işbirliğinin, kurumsal imajın ve etkinliğinin geliştirilerek artırılmasının sağlanması

2.2.Temel Politikalar ve Öncelikler

Politikalar

Daha verimli ve etkin çalışan bir örgüt yapısının sağlanması, kurumsal kimliğin ve motivasyonun güçlendirilmesi, lisansüstü eğitim -öğretim yapısının geliştirilmesi, bilimsel araştırmaların niteliğinin artırılması, kaynak geliştirme ve kurumlarla yapılacak işbirliği ile kurumsal imajın sürdürülebilirliğinin sağlanması.

Öncelikler

1. Bilim etiğine mutlak uyum
2. Özgün, yaratıcı düşünceye sahip, problem çözme becerisini toplumsal sorunları çözme adına da kullanabilen, özgüvenli, bireyler yetiştirmek
3. Evrensellik
4. Saydamlık,
5. Özgün düşünce paralelinde çözüm odaklı politikaları yürütebilmek
6. Paylaşıcılık
7. İşbirliğini özendirme
8. Disiplinler arası programlar açmak ve geliştirmek
9. Toplumun tüm kesimlerine Eğitim kavramının gerçek ve geliştirilebilir olduğunu benimsetmek
10. Sonraki kuşakların eğitim seviyelerini yükselterek yorumlama becerilerini arttırmak.

3. FAALİYETLERE İLİŞKİN BİLGİ VE DEĞERLENDİRMELER

3.1. Mali Bilgiler

BAŞLANGIÇ ÖDENEĞİ (TL)	ÖZGELİR (TL)	HAZİNE	YARDIMI (TL)	TOPLAM GELİR (TL)
1.131.051	167.905,96	2.759 560,37		343.212,18

2017 TAHMİNİ BÜTÇE (TL)	2017 GERÇEKLEŞEN BÜTÇE (TL)	2017 GERÇEKLEŞEN GİDER (TL)
1.131,051	2.324.473,21	2.300.995,42

3.1.1 Bütçe Uygulama Sonuçları

KANUN	7197 S.B.K.	EKLENEN	1.195472,62
KBÖ	1.131,051	DÜŞÜNÜLEN	2000
KESİNTİ	-	ÖDENEK	2.324.473,67
KES.%	-	SERBEST	2.324.473,67
		BLOKE	0

EKONOMİK KOD		2018 MERK.BÜTÇE KAN.VER.ÖD. TL	EKLENEN TL	DÜŞÜLEN TL	TOPLAM TL	HARCAMA TL	KALAN TL
01	PERSONEL GİDERLERİ	1098.445,00	1097.365,03	0	2.195.805,03	2.195.401,3	0
01.1	MEMURLAR	1098.445,00	1097.365,03	0	2.195.805,03	2.195.401,3	0
01.2	SÖZLEŞMELİ PERSONEL			0	1.110.486,47	0	0
01.3	İŞÇİLER				0		0
01.4	GEÇİCİ PERSONEL	2000		2000	0		0
02	SOSYAL GÜVENLİK KURUMLARINA DEVLET PRİMİ GİDERLERİ	16938,000	3026264	0	47200,64	47200,64	0
02.1	MEMURLAR	15.938,00	26570,18	0	42508,18	41519,68	0
03	MAL VE HİZMET ALIM GİDERLERİ	13.668	64.220	52,37	13668	118.763,96	0
05	CARİ TRANSFERLER	0	67.800	0	67.800	58.000,08	0
06	SERMAYE GİDERLERİ	0		0			0
07	SERMAYE TRANSFERLERİ	0		0			0

3.1.2. TEMEL MALİ TABLOLARA İLİŞKİN AÇIKLAMALAR

3.1.3 MALİ DENETİM SONUÇLARI

2019 mali yılında yapılan Sayıştay denetimi sonucunda gerek mali gerek genel iş ve işlemlerin uygunluk denetimi açısından her hangi bir bulguya rastlanılmamıştır.

3.2 PERFORMANS BİLGİLERİ

3.2.1 Faaliyet ve Proje Bilgileri

3.2.1.1 Mevzuat Bilgileri

2547 sayılı Yükseköğretim Kanununun 19. maddesi gereğince kurulan Enstitümüz, Yükseköğretim Kurumları Teşkilat Kanununun 3. maddesine göre Üniversitemizin teşkilat yapısı içerisindeki birimlerden Rektörlüğe bağlı Enstitü olarak faaliyetini sürdürmektedir. Kuruluş esasları ile organları, bu organların seçimleri, görev süreleri, yetki ve sorumlulukları Lisansüstü Eğitim-Öğretim Enstitülerinin Teşkilat ve İşleyiş Yönetmeliğine göre belirlenmiştir.

3.2.1.2 Faaliyetler

4.KURUMSAL KABİLİYET VE KAPASİTENİN DEĞERLENDİRİLMESİ

4.1 Güçlü Yönler(Üstünlükler)

- Akademik geleneklerin var olması
- Enstitü yönetiminin bağdaştırıcı ve iş birliği halinde olması
- Eğitim dilinin Türkçe olması

Öğretim üyelerinin eğitim konusunda yetkin olması, yayın açısından üst üst derecelerde yer alınması
Üniversitenin şehir merkezinde yer alması

4.2 Fırsatlar

Yeni Kurulan genç ve dinamik bir Üniversite olmamızdan dolayı yeni programlar açılabilir. Ulusal ve Uluslararası farklı disiplinlerde ortaklaşa eğitim programları açılabilir. Eğitim saha çalışmaları ulusal ve uluslararası düzeyde yapılabilir.

4.3 Zayıf Yönler (Gelişmeye Açık Alanlar)

Enstitünün yurtiçi ve yurtdışı yetersiz tanıtım içeriği olması (Kurumsal İmaj)
Enstitünün kendisine ait binasının olmayışı
Yetersiz idari kadro
Fiziki koşullardaki yetersizlik
Yabancı dil eğitiminin yetersizliği
Doktora Programlarının yetersiz olması
Yüksek Lisans program sayısının az olması

4.4. Tehditler

Sosyal bilimlerinin lisansüstü çalışmalarının gerekliliğinin bilinmemesi
Eğitimden kısa vadede ürün elde etme beklentisi
Vakıf ve diğer devlet üniversitelerdeki özelleşmiş programların rekabet yaratması,
Mevcut programlardaki ders içeriklerinin yeni gelişmelere göre güncellenmemesi ve uygulamaya yönelik düzenlenmemesi
Öğrenciden gelen geri dönüşlere göre program iyileştirilmelerinin yapılmıyor olması
Program yeterlikleri konusunda iyileştirmenin yapılmıyor olması

5. ÖNERİ VE TEDBİRLER

Enstitüye ait bağımsız ayrı bir binanın ve dersliklerin oluşturulması
Mevcut birimlerle ortak projeler yapılması
Anabilim Dalı başkanları ile görüşülüp yeni programların açılması
Yönetim Bilişim Sistemleri, İşletme, İş sağlığı ve güvenliği, Uluslararası ilişkiler, Denizcilik işletmeleri yönetimi programlarının uzaktan eğitim şeklinde açılması

İÇ KONTROL GÜVENCE BEYANI (1)

Harcama yetkilisi olarak yetkim dahilinde;

Bu raporda yer alan bilgilerin güvenilir, tam ve doğru olduğunu beyan ederim.

Bu raporda açıklanan faaliyetler için idare bütçesinden harcama birimimize tahsis edilmiş kaynakların etkili, ekonomik ve verimli bir şekilde kullanıldığını, görev ve yetki alanım çerçevesinde iç kontrol sisteminin idari ve mali kararlar ile bunlara ilişkin işlemlerin yasallık ve düzenliliği hususunda yeterli güvenceyi sağladığını ve harcama birimimizde süreç kontrolünün etkin olarak uygulandığını bildiririm.

Bu güvence, harcama yetkilisi olarak sahip olduğum bilgi ve değerlendirmeler ile iç kontroller gibi bilgim dahilindeki hususlara dayanmaktadır. (2)

Burada raporlanmayan, idarenin menfaatlerine zarar veren herhangi bir husus hakkında bilgim olmadığını beyan ederim. (3)

Bandırma / 2021

Prof. Dr. Levent AYTEMİZ
Müdür

- (1) Harcama yetkilileri tarafından imzalanan iç kontrol güvence beyanı birim faaliyet raporlarına eklenir.
- (2) Yıl içinde harcama yetkilisi değişmişse “benden önceki harcama yetkilisi/yetkililerinden almış olduğum bilgiler” ibaresi de eklenir.
- (3) Harcama yetkilisinin herhangi bir çekincesi varsa bunlar liste olarak bu beyana eklenir ve beyanın bu çekincelerle birlikte dikkate alınması gerektiği belirtilir.

Kamu İdarelerince Hazırlanacak Faaliyet Raporları Hakkında Yönetmelik – Ek 3