

BANDIRMA ONYEDİ EYLÜL ÜNİVERSİTESİ SOSYAL BİLİMLER ENSTİTÜSÜ DOKTORA PROGRAMI İŞ AKIŞ ŞEMASI

KAPSAM

Doktora programı bir eğitim-öğretim dönemi **60 AKTS kredisinden az olmamak koşuluyla** seminer dersi dâhil **en az sekiz ders, yeterlik sınavı, tez önerisi ve tez çalışması** olmak üzere **en az 240 AKTS kredisinden oluşur** (MADDE 47/1)*. Doktora programına kayıtlı bir öğrenci bilimsel araştırma teknikleri ve yayın etiği konularını içeren bir dersi yüksek lisans programında almadıysa, bu dersi almakla yükümlüdür (MADDE 22/9)*.

SÜRE

Doktora programı, bilimsel hazırlıkta geçen süre hariç yüksek lisans derecesi ile kabul edilenler için kaydolduğu programa ilişkin derslerin verildiği dönemden başlamak üzere, her dönem için kayıt yaptırıp yaptırmadığına bakılmaksızın **sekiz yarıyıl olup azami tamamlama süresi on iki yarıyıldır**. Doktora programı için gerekli ders dönemindeki zorunlu ve seçmeli dersleri başarıyla tamamlamanın **azami süresi yüksek lisans derecesi ile kabul edilenler için dört yarıyıldır** (MADDE 45/1-2)*.

Doktora programı için gerekli kredili dersleri başarıyla tamamlamanın azami süresi tezli yüksek lisans derecesi ile kabul edilenler için dört yarıyıldır. Bu süre içinde kredili derslerini başarıyla tamamlayamayan veya üniversitenin öngördüğü en az genel not ortalamasını sağlayamayan öğrencinin Üniversite ile ilişkisi kesilir (MADDE 45/2)*.

Kredili derslerini başarıyla bitiren, yeterlik sınavında başarılı bulunan ve tez önerisi kabul edilen, ancak tez çalışmasını birinci fıkrada belirtilen on iki yarıyıl sonuna kadar tamamlayamayan öğrencinin Üniversite ile ilişkisi kesilir (MADDE 45/3)*.

**Bilimsel Hazırlık
Uygulanacak mı?**

Evet

Hayır

Bilimsel hazırlık programında geçirilecek süre en çok iki yarıyıldır. Bu süre dönem izinleri dışında uzatılamaz ve süre sonunda başarılı olamayan öğrencinin ilişkisi kesilir. Bu programda geçirilen süre doktora programı sürelerine dâhil edilmez (MADDE 30/2)*

AKADEMİK DANIŞMAN ATAMASI

Sosyal Bilimler Enstitüsü'nün İlgili Programlarına Kayıt Olan Öğrencilerin Akademik Danışmanı, Anabilim Dalı Tarafından Danışman Ataması Yapılana Kadar, Kayıtlı Olduğu Anabilim Dalı Başkanı'dır.

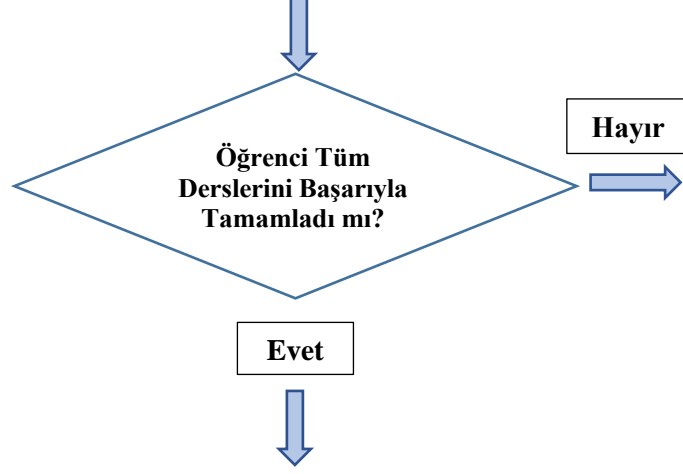
DERS KAYIT İŞLEMLERİ

Öğrenci birinci yarıyıl başında akademik takvimde ilan edilen tarihlerde güz yarıyılı müfredatına göre ikinci yarıyılın başında ise bahar yarıyılı müfredatına göre açılacak olan dersleri OBS (Öğrenci Bilgi Sistemi) üzerinden seçerek kesinleştirir. Seçilen dersler OBS üzerinden anabilim dalı başkanı tarafından onayladığı zaman süreç tamamlanmış olur.

DANIŞMAN ATAMASI

Her bir öğrenci için danışman ataması, yüksek lisans derecesi ile kabul edilenler için en geç ikinci yarıyılın sonuna kadar; 23 üncü madde hükümlerine göre yapılır (MADDE 46/1)*

DR001 - Danışman Öneri Formu ve Anabilim Dalı Yazısı



Doktora programı için gerekli kredili dersleri başarıyla tamamlamanın azami süresi tezli yüksek lisans derecesi ile kabul edilenler için dört yarıyıldır. Bu süre içinde kredili derslerini başarıyla tamamlayamayan veya Üniversitenin öngördüğü en az genel not ortalamasını sağlayamayan öğrencinin üniversite ile ilişkisi kesilir (MADDE 45/2) *

YETERLİK KOMİTESİNİN OLUŞTURULMASI

Derslerini, seminerini, kredisini ve AKTS kredisini başarıyla tamamlamak şartıyla yeterlik sınavına yüksek lisans derecesi ile kabul edilenler için en erken üçüncü, en geç beşinci yarıyılın sonunda girmek zorunludur (MADDE 48/2).*

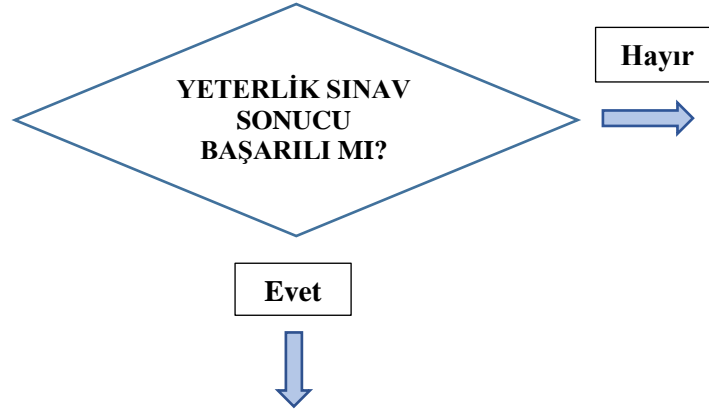
Doktora yeterlik sınavı doktora yeterlik komitesi tarafından düzenlenir ve yürütülür. Doktora yeterlik komitesi, anabilim/bilim dalı başkanlığınca her yıl Ekim ayının ilk haftasında önerilir ve ilgili enstitü yönetim kurulu tarafından bir yıl süre ile atanır. Komite, anabilim/bilim dalı başkanı ile dört öğretim üyesinden oluşur. **DR004 - Doktora Yeterlik Komitesi Öneri Formu**

Sınav jürisi en az ikisi üniversite dışından olmak üzere, danışman dâhil beş ve biri başka bir yükseköğretim kurumunda görevli olmak üzere iki yedek öğretim üyesinden oluşur. (MADDE 48/3)* Yeterlik sınav komitesinin oluşturulması aşamasında **DR005 - Yeterlik Sınavı Başvuru Formu ve Jüri Öneri Formu** hazırlanarak anabilim dalı başkanlığına teslim edilir. Anabilim dalı başkanlığı tarafından üst yazı ekinde enstitüye sunulur.

YETERLİK SINAVI

Derslerini başarı ile tamamlayan öğrencilerin yeterlik sınavları yılda iki kez yapılır. (MADDE 48/6)*

Yeterlik sınavı yazılı ve sözlü olarak iki bölüm halinde yapılır. Yazılı sınavda başarılı olan öğrenci sözlü sınava alınır. Yazılı ve sözlü sınav aşamalarında her bir jüri üyesi, öğrencinin başarı notunu 100 üzerinden değerlendirir. Başarı notu 70 ve üzeridir. Sınav jürileri, öğrencinin yazılı ve sözlü sınavlardaki nihaî başarı durumunu değerlendirirken her bir jüri üyesinin verdiği notları ayrı ayrı dikkate alarak, öğrencinin başarılı veya başarısız olduğuna salt çoğunlukla karar verir. Bu karar, enstitü anabilim/anasanat dalı başkanlığınca yeterlik sınavını izleyen üç gün içinde enstitüye üst yazı ekinde bildirilir. (MADDE 48/4)* **DR006 - Doktora Yeterlik Sınav Jürisi Tutanağı .**



Yeterlik sınavında başarısız olan öğrenci bir sonraki yarıyılıda tekrar sınava alınır. Doktora yeterlik sınavında ikinci kez başarısız olan öğrencinin doktora programıyla ilişkisi kesilir. (MADDE 48/7) *

TEZ İZLEME KOMİTESİNİN (TİK) OLUŞTURULMASI

Yeterlik sınavında başarılı olan öğrenci, danışmanı ile birlikte belirleyeceği tez başlığı ve tez konusunu, ilgili Anabilim Dalı Başkanlığı'na iletir. [DR007 - Doktora Tez Önerisi Formu](#)

İlgili Anabilim Dalı Başkanlığı, tez başlığı ve tez konusu ile tez izleme komitesini, öğrencinin yeterlik sınavını geçtiği tarihten en geç bir ay içerisinde enstitüye önerir. [DR008 - Tez İzleme Komitesi Öneri Formu](#)

Tez izleme komitesi üç öğretim üyesinden oluşur. Komitede tez danışmanından başka enstitü anabilim/anasanat dalı içinden ve dışından birer üye yer alır.



TEZ ÖNERİSİ

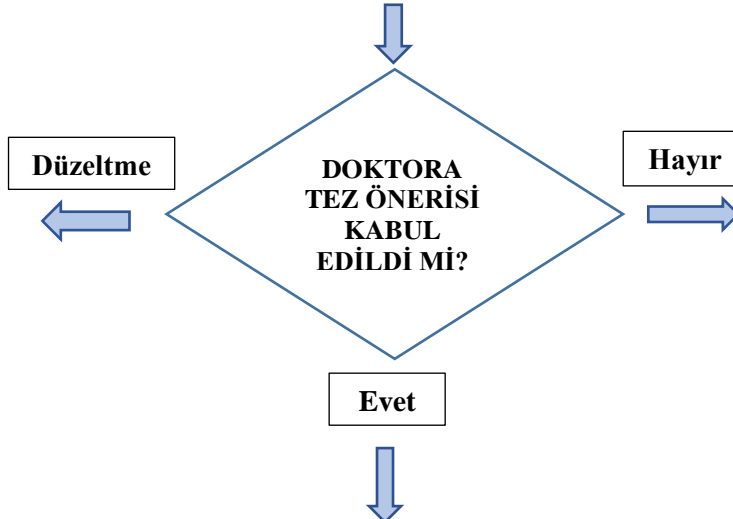
Doktora yeterlik sınavını başarı ile tamamlayan öğrenci, en geç altı ay içinde, yapacağı araştırmanın amacını, yöntemini ve çalışma planını kapsayan tez önerisini tez izleme komitesi önünde sözlü olarak savunur. Öğrenci, tez önerisi ile ilgili yazılı bir raporu sözlü savunmadan en az on beş gün önce komite üyelerine dağıtır.

İlgili anabilim dalı başkanlığı, öğrencinin tez öneri sınavına gireceği tarihi en az 15 gün önceden enstitüye üst yazı ile bildirir.

Tez izleme komitesi, öğrencinin sunduğu tez önerisinin kabul, düzeltme veya reddedileceğine salt çoğunlukla karar verir. Düzeltme için bir ay süre verilir. Bu süre sonunda kabul veya ret yönünde salt çoğunlukla verilen karar, enstitü anabilim/anasanat dalı başkanlığınca işlemin bitişini izleyen üç gün içinde enstitüye tutanakla bildirilir. [DR011 - Tez Önerisi Savunma Sınav Tutanağı.](#)

Tez önerisi savunmasına geçerli bir mazereti olmaksızın altı ay içinde girmeyen öğrenci, başarısız sayılarak tez önerisi reddedilir.

Düzeltilme için bir ay süre verilir. Bu süre sonunda kabul veya red yönünde salt çoğunlukla verilen karar, enstitü anabilim/anasanat dalı başkanlığınca işlemin bitişini izleyen üç gün içinde enstitüye tutanakla bildirilir.



Tez önerisi reddedilen öğrenci, yeni bir danışman ve/veya tez konusu seçme hakkına sahiptir. Bu durumda yeni bir tez izleme komitesi atanabilir. Programa aynı danışmanla devam etmek isteyen öğrenci üç ay içinde, danışman ve tez konusunu değiştiren öğrenci ise altı ay içinde tekrar tez önerisi savunmasına alınır. Tez önerisi bu savunmada da reddedilen öğrencinin üniversite ile ilişkisi kesilir.

TEZ İZLEME KOMİTESİ (TİK) TOPLANTILARI

Tez önerisi kabul edilen öğrenci, bu tarihten itibaren tez çalışması faaliyetleri ile ilgili olarak her yıl **Ocak-Haziran** ve **Temmuz-Aralık** ayları arasında, tez izleme komitesi tarafından birer defa olmak üzere ara değerlendirmeye tabi tutulur.

Öğrenci, tez önerisi enstitü yönetim kurulu tarafından kabul edildikten altı ay sonra birinci tez izleme raporunu; takip eden her altı ayın sonunda ise, izleyen tez izleme raporlarını toplantı tarihinden bir ay önce tez izleme komitesine yazılı bir rapor ile sunar ve sözlü olarak savunur. Bu raporda o ana kadar yapılan çalışmaların özeti ve bir sonraki dönemde yapılacak çalışma planı belirtilir. Öğrencinin tez çalışma raporu, komite tarafından başarılı veya başarısız olarak belirlenir. **DR012 - Tez İzleme Komitesi Ara Rapor Formu**, Komite tarafından 'Tez İzleme Komitesi Ara Rapor Formu' ve 'Öğrencinin Hazırladığı Rapor' anabilim dalı başkanlığına teslim edilir. Anabilim dalı başkanlığı form ve raporu üst yazı ile enstitüye sunar.

Komite tarafından üst üste iki kez veya aralıklı olarak üç kez başarısız bulunan öğrencinin yükseköğretim kurumu ile ilişkisi kesilir. Raporunu, süresi içinde sunmayan veya savunmayan öğrenci başarısız sayılır.



DOKTORA TEZ SAVUNMA SINAVI HAZIRLIĞI

Doktora öğrencisinin, tez savunma sınavına girebilmesi için, alanı veya tezi ile ilgili, ilk yazarının kendisinin olduğu en az bir makalesini, ulusal veya uluslararası hakemli bir dergide yayımlaması veya yayıma kabul yazısını enstitü yönetim kuruluna sunması gerekir. Tez danışmanları bu yayında ortak yazar olarak yer alabilir. İlgili yayında, Bandırma Onyedü Eylül Üniversitesi'nin adının geçmesi şartı aranır.

Tezin sonuçlanabilmesi için başarılı olarak değerlendirilen en az üç tez izleme komitesi raporunun ilgili enstitüye sunulmuş olması gerekir.



TEZ SAVUNMA SINAV SÜRECİ

Danışman Kontrolünde Yapılacak İşlemler

- Öğrenci, tezinin bir nüshasını, **DR013 - Savunma Sınavı Öncesi Tez Teslim Formları** ile alanı veya tezi ile ilgili yazmış olduğu makale/kabul yazısını danışmana teslim eder.
- Danışman tezin, enstitü yazım kurallarına uygunluğunu kontrol eder ve **Doktora Tez Kontrol Formunu** (DR013 - Savunma Sınavı Öncesi Tez Teslim Formları içerisinde yer alan) doldurur.
- Danışman, tez ile ilgili benzerlik raporunu, üniversitenin kabul ettiği yazılım programı ile ve "İntihal Yazılım Programı Raporu Uygulama Esasları"na uygun şekilde kontrol eder, tez benzerlik raporu, dijital makbuz ve **Tez Benzerlik Raporu Uygunluk Formu** (DR013 - Savunma Sınavı Öncesi Tez Teslim Formları içerisinde yer alan)'nu doldurur.
- Danışman öğrencinin tezini, tezden yazılan makale ve Tez Benzerlik Raporu Uygunluk Formunu anabilim dalı başkanlığına iletir.

Anabilim Dalı Başkanlığı Tarafından Yapılacak İşlemler

- Anabilim dalı başkanı, danışman tarafından kendisine iletilen tezi kontrol eder ve Tez Kontrol Formunu imzalar.
- Anabilim dalı başkanı, danışmanın önerisini alarak, doktora tez savunma sınav jürisinin oluşturulması için, üçü öğrencinin tez izleme komitesinde yer alan öğretim üyeleri ve en az ikisi üniversite dışından olmak üzere danışman dâhil beş asil ayrıca biri üniversite dışından olmak üzere iki de yedek üye belirler ve **Tez Savunma Sınavı Jüri Öneri Formu** (DR013 - Savunma Sınavı Öncesi Tez Teslim Formları içerisinde yer alan)'nu doldurur.
- Anabilim dalı başkanı, tezi, tez teslim beyan formunu, öğrencinin alanı veya tezi ile ilgili yazmış olduğu makale/kabul yazısını, tez benzerlik raporu uygunluk formunu, tez benzerlik raporu, dijital makbuzu ve **Tez Savunma Sınavı Jüri Öneri Formu**nu üst yazı ile birlikte enstitüye bildirir.

TEZİN JÜRİ ÜYELERİNE TESLİMİ

Öğrenci tezini, ilgili enstitü tarafından kendisine jüri bilgisinin tebliğ edildiği tarihten sonra üç iş günü içinde yedek üyeler dâhil jüri üyelerine imza karşılığı, şahsen ve/veya kargo ile ulaştırır. [DR014 - Jüri Üyelerine Tez Teslim Tutanağı](#)



TEZ SAVUNMA SINAVI

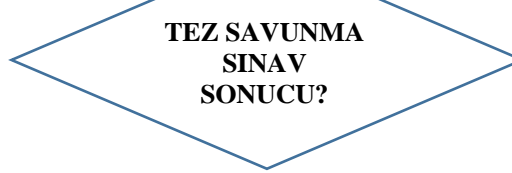
Jüri üyeleri, tezin kendilerine teslim edildiği tarihten itibaren 10 günden az, 30 günden çok olmamak üzere toplanarak öğrenciyi tez savunma sınavına alır. Öğrenci tezini jüri önünde sözlü olarak savunur. Tez çalışmasının sunulması ve bunu izleyen soru cevap bölümünden oluşan sınavın süresi 1,5 saatten az, 3 saatten fazla olamaz. Sınav, öğretim elemanlarına ve lisansüstü öğrencilere açıktır.

Tez sınavının tamamlanmasından sonra jüri dinleyicilere kapalı olarak, tez hakkında salt çoğunlukla kabul, ret veya düzeltme kararı verir.

- [DR015 - Tez Savunma Sınavı Formları](#)
- [DR016 - Jüri Tez Onay Formu \(imzalı\)](#)
- [DR017 - Jüri Ödeme Bilgi Formu](#)



Düzeltilme



Red

Kabul



Tezi hakkında düzeltme kararı verilen öğrenci, en geç 6 ay içinde gerekli düzeltmeleri, tez savunması için gerekli işlemleri (Doktora Tez Savunma Sınavı Hazırlığı aşamasından başlayarak) yaparak aynı jüri önünde tezini yeniden savunur. Bu savunma sonunda da başarısız bulunarak tezi kabul edilmeyen öğrencinin Enstitü ile ilişkisi kesilir.

Tezi başarısız bulunan öğrencinin enstitü ile ilişkisi kesilir.

Tezi kabul edilen öğrenciler başarılı olarak değerlendirilir ve mezuniyet işlemlerine başlanır.



MEZUNİYET İŞLEMLERİ

Tez savunmasında tezi kabul edilen ve gerekli şartları sağlayarak tezini teslim eden öğrencinin mezun olabilmesi için ilişik kesme işlemlerini gerçekleştirmesi gerekmektedir. Bu kapsamda ilk aşama tez tesliminin tamamlanmış olmasıdır. Tez teslimi sırasında öğrenci kimlik kartının enstitüye teslim edilmesi zorunludur. Daha sonra öğrencinin üniversitemizin diğer birimlerinden de ilişkisinin kesilmesi gerekmektedir. İlişik kesme işlemleri tamamlanan öğrenciler hakkında enstitü yönetim kurulunca mezuniyet kararı alınır ve enstitü tarafından öğrencinin mezuniyet işlemleri tamamlanır. Tüm belgelerini tamamlayan öğrenci enstitü yönetim kurulu kararı ile mezun edilir. Öğrencinin mezuniyet tarihi **tezin sınav jüri komisyonu tarafından imzalı nüshasının teslim edildiği tarihtir.**

Savunması sonrasında kabul alan tezin son haline ilişkin yeniden Turnitin benzerlik raporu oluşturulmalıdır. Turnitin raporu, savunma esnasında teze ilişkin düzeltme istenmişse istenen tüm düzeltmeleri de içerecek şekilde enstitüye teslim edilecek tezdin hazırlanır. Tez savunma sınavında başarılı bulunan öğrencilerin **en geç 1 ay içinde** aşağıdaki evrakları **eksiksiz** bir şekilde Enstitü Öğrenci İşleri Birimine teslim etmesi gerekmektedir:

- 1- Yüksek Öğretim Kurulu'nun internet sitesi <http://tez.yok.gov.tr> adresine E-Devlet şifresiyle giriş yapılarak, **Tez Veri Giriş Formu** doldurulup, **2 adet** çıktısı imzalanarak teslim edilir.
- 2- Tezin tamamı PDF formatında **1 adet CD veya USB (Flash Bellek)** ile teslim edilir. PDF dosyasının adı **Tez Veri Giriş Formu'nda yer alan Referans Numarası** olmalıdır. CD'nin içeriğinde 1 adet referans numarasıyla kayıtlı Enstitü tez yazım kılavuzuna göre hazırlanmış PDF formatında **Doktora Tezi (sınav jüri komisyonunun imza sayfası olmadan) yer alacaktır.** [DR018 – Doktora Tez CD Kapağı](#) enstitü kurallarına uygun şekilde hazırlanmalıdır).
- 3- Danışman tarafından imzalanmış tez benzerlik raporu (Turnitin Programından alınan Benzerlik yüzdelerinin olduğu ilk sayfa), **Dijital Makbuz ve Tez Benzerlik Raporu Uygunluk Formu**
- 4- [DR019 - Tez İzin Formu](#)
- 5- 1 Adet Ciltli Tez
- 6- 2 adet Tez Onay Sayfası (Tez Onay Formu CD ya da USB (Flash Bellek)'ye yüklenmemelidir. Islak imzalı olarak Enstitü Müdürlüğüne teslim edilmelidir)
- 7- 2 adet Tez Yayın İzin Belgesi (YÖK Ulusal Tez Merkezi web sitesine üye girişi yapılmalı, referans numaralı ve imzalı olmalıdır).
- 8- Enstitü tarafından verilen öğrenci kimliği
- 9- [GNL002 - İlişik Kesme ve Kayıt Sildirme Talep Formu](#)



* Bandırma Onyedli Eylül Üniversitesi Lisansüstü Eğitim-Öğretim Yönetmeliği
** YÖK Lisansüstü Eğitim Öğretim Yönetmeliği